

# Trodelvy Handbook



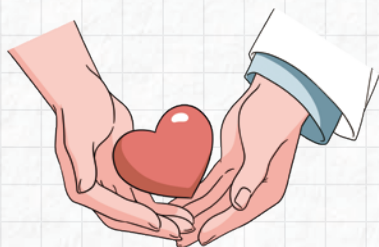
## Webサイト「trodelvy-pt.jp」のご案内

トロデルビによる治療に関する情報を  
Webサイトでもお届けしています。  
ぜひご覧ください。



話し合いを通じて、あなたが望む治療の決め方や、  
あなたに適した治療について一緒に考えていきましょう。

治療を受けるにあたって、納得して治療を選ぶことは、治療を前向きに続ける力につながります。治療の選択肢を知り、ご自身が大切にしたいことを明らかにして医療従事者に伝え、疑問や心配ごとを医療従事者と共有しながら、一緒に治療を決めていきましょう。

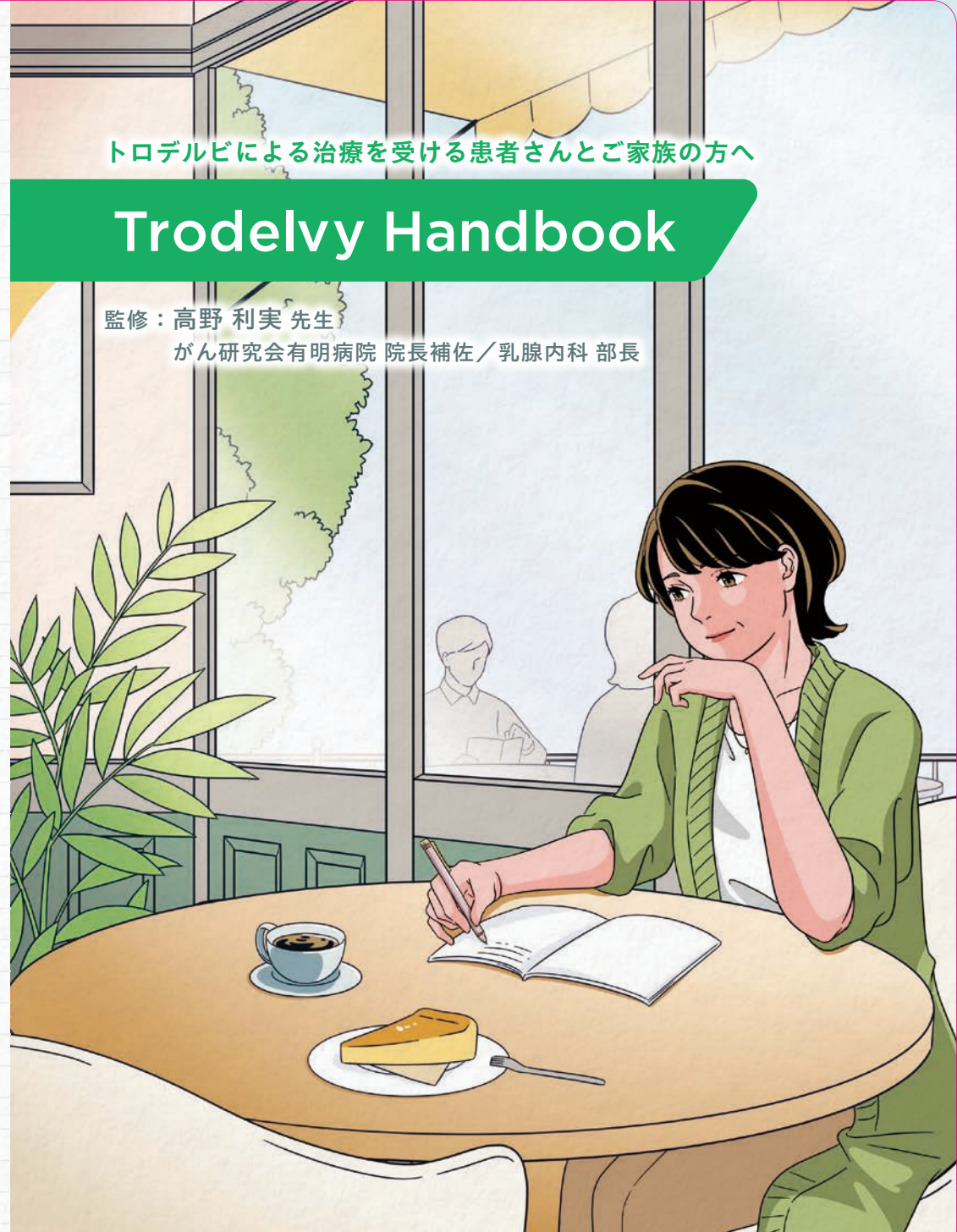


トロデルビによる治療を受ける患者さんご家族の方へ

## Trodelvy Handbook

監修：高野 利実 先生

がん研究会有明病院 院長補佐／乳腺内科 部長



## はじめに

この冊子は、トロデルビによる治療をはじめるとあって、知っておきたいことや注意しておきたいことをまとめています。読み終わった後もお手元に保管して、気になることがあったら読み返してみましよう。

冊子の最後には、治療中の体調記録ダイアリー (p18～) も付属しています。治療や体調の変化について私たち医療従事者へ伝えるためのツールとしてご活用ください。

病気や治療について、わからないことや不安なことが出てくるかもしれません。そんなときは、受診している病院の医師・看護師・薬剤師などの医療従事者に相談してください。

私たちはいつでも、患者さんが安心して治療を受けられるようにサポートしていきたいと願っています。そのために、あなたが大切にしたいことや、治療に関する疑問や不安について、私たちにお聞かせください。

がん研究会有明病院 院長補佐／乳腺内科 部長  
高野 利実



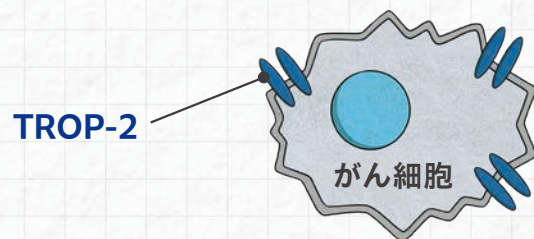
## 目次

トロデルビについて	はたらき	6
	治療前の確認事項	8
	治療スケジュールと注意点	10
	主な副作用	12
	主な副作用の対処法	13
	その他の副作用の対処法	17
体調記録ダイアリー		18
治療に関する専門用語の解説		32
こんなときは医療機関に相談を!		34

## 乳がんとTROP-2

乳がんには、がん細胞の表面に「ホルモン受容体」や「HER2(ハーサー)」というタンパク質があるタイプと、これらがほとんどないタイプがあることが知られています。

近年、これらとは別に「TROP-2(トロップツー)」というタンパク質が、乳がんのがん細胞にも多く存在していることがわかりました<sup>注1</sup>。このTROP-2を標的とした乳がん<sup>注2</sup>の治療薬が「トロデルビ」です。

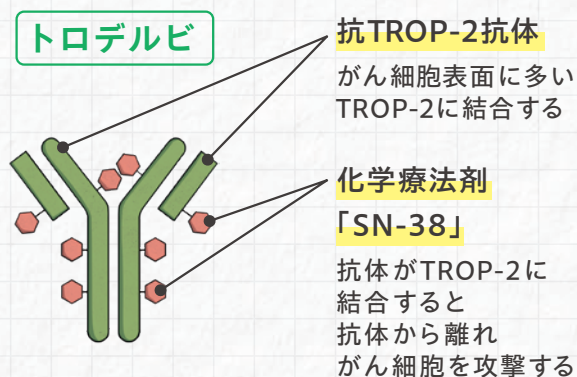


注1:がん細胞表面にはTROP-2以外にもさまざまな表面タンパク質があります

注2:トリプルネガティブ乳がん(ホルモン受容体やHER2がほとんどない乳がん)、ホルモン受容体陽性/HER2陰性乳がん

## トロデルビの構造

トロデルビは、TROP-2に結合する部分である「抗TROP-2抗体」と、がん細胞を攻撃する化学療法剤である「SN-38」を合体させた、「抗体薬物複合体」というお薬です。

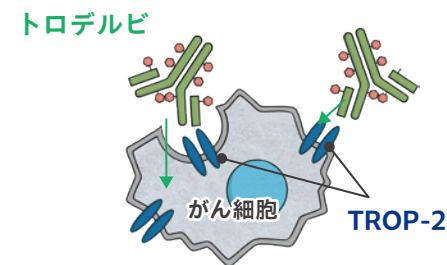


## トロデルビの作用

トロデルビは次のようなしくみでがん細胞を攻撃し、がんの進行を抑える効果が期待できます。

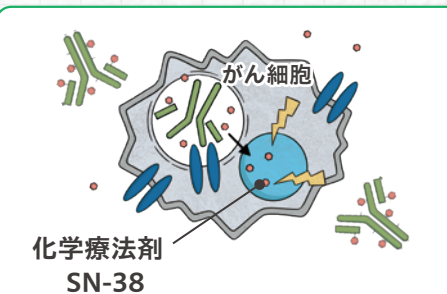
### ① がん細胞内に取り込まれる

がん細胞表面のTROP-2に結合して、内部に取り込まれます。



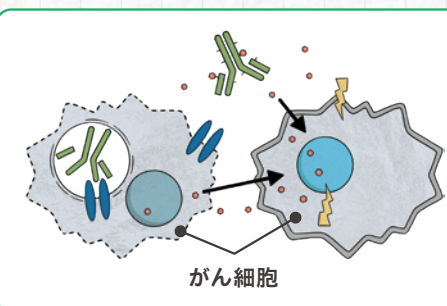
### ② がん細胞を攻撃する

抗TROP-2抗体から化学療法剤「SN-38」が離れ、がん細胞を攻撃します。



### ③ 周囲のがん細胞も攻撃する

化学療法剤「SN-38」の一部は、TROP-2が発現していない周囲のがん細胞に入り込み攻撃します。



## トロデルビについて 治療前の確認事項

### 対象となる患者さん

以下の条件をすべて満たした方が、トロデルビによる治療の対象となります。

- トリプルネガティブ乳がん、またはホルモン受容体陽性/HER2陰性乳がんと診断された
- 手術ができない、または再発が起こった
- 全身化学療法を行ったことがある

### 注意が必要な患者さん

以下に当てはまる方は、医師・看護師・薬剤師などの医療従事者に伝えてください。

- ✓ UGT1A1(トロデルビの化学療法剤成分を分解する酵素)の活性が低下している<sup>※1</sup>

※1: 投与可能ですが、医師・看護師・薬剤師などが副作用を注意深く観察します

- ✓ 腎臓または肝臓の機能に異常があるといわれたことがある
- ✓ 妊娠・授乳中、妊娠しているかもしれない、妊娠を希望している<sup>※2</sup>

※2: トロデルビ投与中・投与終了後6ヵ月間は適切な避妊を行ってください

- ✓ パートナーが妊娠する可能性のある男性<sup>※3</sup>
- ※3: トロデルビ投与中・投与終了後3ヵ月間はバリア法(コンドーム)による避妊を行ってください

- ✓ 他の病院で処方された薬や市販薬を服用している

## 治療する上で医療従事者に確認したいこと、伝えたいこと

投与にあたって、気になることや相談したいこと、治療生活を送る上でご自身が大切にしたいこと、希望などについてここに書き留めておき、受診のときに医師・看護師・薬剤師などの医療従事者に相談してみましよう。

例

服用している●●という薬は続けても大丈夫？  
●●という病気にかかったことがあるが、大丈夫？  
●●をしたい、●●に行きたい。

---

---

---

---

---

---

---

---

---

---

# トロデルビについて 治療スケジュールと注意点

## 治療のスケジュール

トロデルビは、病院で点滴治療する薬です。  
 21日間を1サイクルとして、各サイクルの1日目と8日目に点滴を受けます。  
 初回の点滴は3時間です。問題がなければ、2回目以降は1～2時間で受けることができます。点滴終了後は30分くらい体の様子をみます。  
 効果と副作用に問題がなければ、このサイクルを繰り返します。

SUN	MON	TUE	WED	THU	FRI	SAT
		1 1サイクル目	2 点滴	3	4	
5	6	7	8 点滴	9	10	11
12	13	14	15	16	17	18
19	20	21 2サイクル目	22 点滴	23	24	25
26	27	28	29 点滴	30	31	

SUN	MON	TUE	WED	THU	FRI	SAT
						1
2	3	4	5	6	7	8
9	10	11 3サイクル目	12 点滴	13	14	15
16	17	18	19 点滴	20	21	22
23	24	25	26	27	28	

## 治療を受ける日の注意

点滴を受ける前に、血液検査の結果や当日の体調の確認が行われます。  
 その際に、熱がある、下痢や吐き気がつらいなどの症状がある場合は、医師・看護師・薬剤師などの医療従事者に伝えましょう。

## 点滴中や終了後の注意

点滴中や終了後、数日後までに、咳・動悸・息苦しさ、ぶつぶつやかゆみなど蕁麻疹じんましんのような症状が出る、注射したところに違和感がある、血圧が低くなるなどの症状が起こることがあります。

点滴終了後に以下の症状が出た場合は医療機関に速やかに相談してください

- ✓ 低血圧・ふらつき・意識がなくなる
- ✓ 咳・動悸・息苦しさ
- ✓ 発疹・かゆみ
- ✓ 腹痛・吐き気



### トロデルビの副作用

トロデルビによる治療中は、以下の副作用が起こることがあります。

トリプルネガティブ乳がん、ホルモン受容体陽性/HER2陰性乳がんの患者さんにトロデルビを投与した臨床試験でみられた主な副作用とおおよその割合<sup>1,2)</sup> (海外データ)

✓ 血液中の好中球が減る (感染症にかかりやすくなる、熱が出る)	約60~70%
✓ 下痢	約60%
✓ 吐き気	約60%
✓ 脱毛	約50%
✓ 疲れやすくなる	約40%
✓ 嘔吐	約20~30%

※数字は、トロデルビによる治療を受けた患者さん(トリプルネガティブ乳がん258人、ホルモン受容体陽性/HER2陰性乳がん268人)のうち、20%以上の患者さんに起こったものを記載しています。

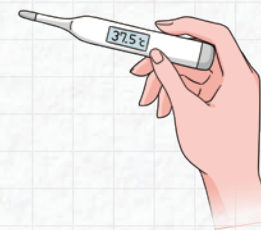
1) 承認時評価資料：社内資料：海外第III相臨床試験 (IMMU-132-05試験、ASCENT)

2) 承認時評価資料：社内資料：海外第III相臨床試験 (IMMU-132-09試験、TROPICS-02)

副作用のあらわれ方には個人差があります。上記以外の副作用があらわれることもありますので、少しでも気になる症状がある場合は、医師・看護師・薬剤師などの医療従事者に相談してください。状況によっては、トロデルビの量を減らしたり、治療を延期・中止したりする場合があります。

### 血液中の好中球が減る (感染症にかかりやすくなる、熱が出る)

骨髄のはたらきが弱まり、血液中の好中球が減ると、病原体から体を守るはたらきが弱くなります。感染症などにかかりやすくなるため、熱が出たり、のどが痛くなったり、さまざまな症状が起こることがあります。



#### 以下の場合には医療機関に速やかに相談してください

- ✓ 37.5℃以上の発熱・寒気・のどの痛み  
(なお、抗菌薬の内服開始などは医療機関ごとの指示に従ってください)

#### 対処方法

- ◆ 手洗い・うがい、十分な睡眠と休養をとるなどして、感染症にかからないようにしましょう。
- ◆ 必要に応じて、好中球を増やすお薬 (G-CSF製剤) を使うことがあります。
- ◆ 37.5℃以上の発熱の際には、医療機関の指示に従って、抗菌薬の内服を開始します (医療機関ごとに対応が異なりますので、受診している医療機関で確認してください)。



## 重度の下痢、腸炎

時には泥状～水のような下痢が一日に何回も起こることがあります。また、腸炎が疑われる症状として、お腹が張る、腹痛、便に血が混じることもあります。

以下の場合には医療機関に速やかに相談してください

- ✓ 下痢がひどく、下痢止め薬を服用してもおさまらない
- ✓ 熱が出ていて感染症が疑われる
- ✓ 脱水症状(めまい、頭痛、尿が少ない)
- ✓ 腹痛がある、お腹が張る
- ✓ 便に血が混じる、体がだるい



### 対処方法

- ◆ 発熱などの症状がない場合は、あらかじめ処方された下痢止め薬を服用しましょう。
- ◆ こまめに水分補給をしましょう。
- ◆ 消化のよい食事をするようにし、刺激の強い(からい)食べ物は控えましょう。
- ◆ 腹部を冷やさないようにしましょう。
- ◆ おしりの汚れをとるのには温水洗浄便座などを使用し、肛門への負担を軽減させましょう。



## 吐き気、嘔吐、食欲が落ちる

吐き気がしたり、嘔吐が起こったりすることがあります。また、食欲が落ちることもあります。

以下の場合には医療機関に相談してください

- ✓ 吐き気・嘔吐がひどく、ほとんど食事をとれない  
(場合によっては、次回以降の投与の際に、吐き気・嘔吐の予防薬の種類を調整する場合があります)

### 対処方法

- ◆ 吐き気が起こったら、あらかじめ処方された吐き気止めを服用しましょう。
- ◆ 吐き気や嘔吐が落ち着いたら、少しずつ水分補給をしましょう。
- ◆ 食事は、以下の工夫などで無理なく食べられるようにしましょう。
  - 少量ずつにして回数を増やす
  - 食べやすい形にする
  - におい・味付け・温度を変えてみる
- ◆ お腹をしめつけない、ゆったりとした服装にしましょう。

食事に関するアドバイスはこちらもご覧ください。

食事のできるトロデルビの副作用サポート

<https://www.trodelvy-pt.jp/food/>



## 脱毛

髪の毛だけでなく、眉毛やまつ毛が抜けることもあります。

### 対処方法

- ◆ 自分の好みに応じて、ウィッグやスカーフ、バンダナを活用したり、お化粧を工夫してみましょう。
- ◆ 外見の変化への対処法や、悩みを相談できる場所がありますので、病院の相談窓口などで問いあわせてみましょう。



## 疲れやすくなる

疲れやすくなったり、力が入らないと感ずることがあります。

### 対処方法

- ◆ 十分な睡眠をとり、こまめに休むようにしましょう。
- ◆ 疲れているときは無理をせず、長引くときは医療従事者に相談しましょう。



## その他の副作用の対処法

### 間質性肺疾患

肺の間質という部分に炎症が起こり、肺炎になることがあります。放っておくと重症化するので、治療が必要です。

以下の場合  
医療機関に速やかに相談してください

- ✓ 37.5℃以上の発熱
- ✓ 咳・息切れ・息苦しさ



がんに対するお薬の副作用の対処法や日常生活の工夫については、下記のウェブサイトも参考にしてみましょう。

#### <乳がんの情報が入手できるウェブサイト>

日本乳癌学会 患者さんのための乳がん診療ガイドライン 2023年度版  
<https://jbcs.xsrv.jp/guideline/p2023/>  
国立がん研究センター がん情報サービス  
<https://ganjoho.jp/public/index.html>

#### <さまざまな症状への対応についてのヒント>

国立がん研究センター がん情報サービス 症状を知る／生活の工夫  
<https://ganjoho.jp/public/support/index.html>

#### <がん相談支援センターを探す参考に>

国立がん研究センター がん情報サービス 制度やサービスを知る  
<https://ganjoho.jp/public/institution/index.html>

# 体調記録ダイアリー

次のページからは、体調記録ダイアリーになります。このページでは記入例  
トロデルビによる治療を受けている間は、このダイアリーに毎日の体調  
受診時にこのダイアリーを持っていき、医師・看護師・薬剤師などの医療従事者  
できます。

を紹介します。  
や、副作用、気になることを記録しておきましょう。  
に見せることで、体調の経過や聞きたいことをスムーズに伝えることが



各項目について記入しましょう。

日付		5/1	5/2	5/3	5/4	5/5	5/6	5/7	5/8	5/9	5/10	5/11	5/12	5/13	5/14	5/15	5/16	5/17	5/18	5/19	5/20	5/21	
トロデルビ点滴				○							○												
体温	※37.5℃以上の発熱がみられたら医療機関に相談してください	37.5℃以上				✓																✓	✓
	体温(℃)	36.5	36.6	36.7	36.9	37.6	37.0	36.8	36.7	36.6	36.3		36.3		36.4	36.2	36.1		36.6	36.4	37.8	38.6	
便の状態・回数	便秘																						
	回数を記入してください。※下痢止め薬でおさまらない場合は医療機関に相談してください	泥状便～水様便																	2	4	5	3	4
		下痢止め薬の使用																	1	1			
吐き気・嘔吐関連	吐き気はない、または軽度で、いつもと同じくらい食べられる		✓	✓	✓	✓		✓	✓	✓	✓	✓	✓				✓	✓					
	(吐き気がある)半分くらいしか食べられない						✓								✓	✓	✓			✓	✓	✓	✓
	(吐き気・嘔吐がある)ほとんど食べられない																						
日常生活動作にかかわる体調	いつもどおりの生活を送れている		✓	✓	✓	✓		✓	✓	✓	✓	✓	✓	✓									
	だるさやその他の症状のためできないことがあった						✓									✓	✓	✓	✓	✓	✓		
	だるさやその他の症状のため身の回りのこともできない※医療機関に相談してください																						✓
体重(週に1回程度は測りましょう)		59.0 kg(測定日 5 / 1)			58.5 kg(測定日 5 / 11)			57.5 kg(測定日 5 / 19)															

医師・看護師・薬剤師などの医療従事者に伝えたいこと、聞きたいことをメモしましょう。

医師・看護師・薬剤師などの医療従事者に伝えたいこと・聞きたいこと(必要に応じて記入してください)  
 記入例: ○○頃、○○の症状(下痢、肛門の痛み、吐き気、食欲がない、発熱等)がありました/○○にはどのように対応すればよいでしょうか  
 ● 5/5に発熱があったが、次の日には下がった。このようなときは受診すべきか。  
 ● 5/17から下痢があって、肛門の痛みもあり

はたらき

治療前の確認事項

スケジュールと注意点

主な副作用と対処法

記録ダイアリー

用語集

こんなときは相談を

# 体調記録ダイアリー

日付		/	/	/	/	/	/	/	/	/	/	/	/	/	/	/	/	/	/	/	/	/
トロデルビ点滴																						
体温	※37.5℃以上の発熱がみられたら医療機関に相談してください	37.5℃以上																				
		体温(℃)																				
便の状態・回数	便秘																					
	回数を記入してください。※下痢止め薬でおさまらない場合は医療機関に相談してください	泥状便～水様便	回	回	回	回	回	回	回	回	回	回	回	回	回	回	回	回	回	回	回	回
		下痢止め薬の使用	回	回	回	回	回	回	回	回	回	回	回	回	回	回	回	回	回	回	回	回
吐き気・嘔吐関連	吐き気はない、または軽度で、いつもと同じぐらい食べられる																					
	(吐き気があって)半分ぐらいしか食べられない																					
	(吐き気・嘔吐があって)ほとんど食べられない																					
日常生活動作にかかわる体調	いつもどおりの生活を送れている																					
	だるさやその他の症状のためできないことがあった																					
	だるさやその他の症状のため身の回りのこともできない※医療機関に相談してください																					
体重(週に1回程度は測りましょう)		kg(測定日 / )						kg(測定日 / )						kg(測定日 / )								

医師・看護師・薬剤師などの医療従事者に伝えたいこと・聞きたいこと(必要に応じて)

記入例: ○○頃、○○の症状(下痢、肛門の痛み、吐き気、食欲がない、発熱等)がありました/○○

記入してください

にはどのように対応すればよいでしょうか

はたらき

治療前の確認事項

スケジュールと注意点

主な副作用と対処法

記録ダイアリー

用語集

こんなときは相談を

# 体調記録ダイアリー

日付		/	/	/	/	/	/	/	/	/	/	/	/	/	/	/	/	/	/	/	/	/
トロデルビ点滴																						
体温	※37.5℃以上の発熱がみられたら医療機関に相談してください	37.5℃以上																				
		体温(℃)																				
便の状態・回数	便秘																					
	回数を記入してください。※下痢止め薬でおさまらない場合は医療機関に相談してください	泥状便～水様便	回	回	回	回	回	回	回	回	回	回	回	回	回	回	回	回	回	回	回	回
		下痢止め薬の使用	回	回	回	回	回	回	回	回	回	回	回	回	回	回	回	回	回	回	回	回
吐き気・嘔吐関連	吐き気はない、または軽度で、いつもと同じぐらい食べられる																					
	(吐き気があって)半分ぐらいしか食べられない																					
	(吐き気・嘔吐があって)ほとんど食べられない																					
日常生活動作にかかわる体調	いつもどおりの生活を送れている																					
	だるさやその他の症状のためできないことがあった																					
	だるさやその他の症状のため身の回りのこともできない※医療機関に相談してください																					
体重(週に1回程度は測りましょう)		kg(測定日 / )						kg(測定日 / )						kg(測定日 / )								

医師・看護師・薬剤師などの医療従事者に伝えたいこと・聞きたいこと(必要に応じて

記入例: ○○頃、○○の症状(下痢、肛門の痛み、吐き気、食欲がない、発熱等)がありました/○○

記入してください)

にはどのように対応すればよいでしょうか

はたらき

治療前の確認事項

スケジュールと注意点

主な副作用と対処法

記録ダイアリー

用語集

こんなときは相談を

# 体調記録ダイアリー

日付		/	/	/	/	/	/	/	/	/	/	/	/	/	/	/	/	/	/	/	/	/
トロデルビ点滴																						
体温	※37.5℃以上の発熱がみられたら医療機関に相談してください	37.5℃以上																				
		体温(℃)																				
便の状態・回数	便秘																					
	回数を記入してください。※下痢止め薬でおさまらない場合は医療機関に相談してください	泥状便～水様便	回	回	回	回	回	回	回	回	回	回	回	回	回	回	回	回	回	回	回	回
		下痢止め薬の使用	回	回	回	回	回	回	回	回	回	回	回	回	回	回	回	回	回	回	回	回
吐き気・嘔吐関連	吐き気はない、または軽度で、いつもと同じぐらい食べられる																					
	(吐き気があって)半分ぐらいしか食べられない																					
	(吐き気・嘔吐があって)ほとんど食べられない																					
日常生活動作にかかわる体調	いつもどおりの生活を送れている																					
	だるさやその他の症状のためできないことがあった																					
	だるさやその他の症状のため身の回りのこともできない※医療機関に相談してください																					
体重(週に1回程度は測りましょう)		kg(測定日 / )							kg(測定日 / )							kg(測定日 / )						

医師・看護師・薬剤師などの医療従事者に伝えたいこと・聞きたいこと(必要に応じて)

記入例: ○○頃、○○の症状(下痢、肛門の痛み、吐き気、食欲がない、発熱等)がありました/○○

記入してください

にはどのように対応すればよいでしょうか

はたらき

治療前の確認事項

スケジュールと注意点

主な副作用と対処法

記録ダイアリー

用語集

こんなときは相談を

# 体調記録ダイアリー

日付		/	/	/	/	/	/	/	/	/	/	/	/	/	/	/	/	/	/	/	/	/
トロデルビ点滴																						
体温	※37.5℃以上の発熱がみられたら医療機関に相談してください	37.5℃以上																				
		体温(℃)																				
便の状態・回数	便秘																					
	回数を記入してください。※下痢止め薬でおさまらない場合は医療機関に相談してください	泥状便～水様便	回	回	回	回	回	回	回	回	回	回	回	回	回	回	回	回	回	回	回	回
		下痢止め薬の使用	回	回	回	回	回	回	回	回	回	回	回	回	回	回	回	回	回	回	回	回
吐き気・嘔吐関連	吐き気はない、または軽度で、いつもと同じぐらい食べられる																					
	(吐き気があって)半分ぐらいしか食べられない																					
	(吐き気・嘔吐があって)ほとんど食べられない																					
日常生活動作にかかわる体調	いつもどおりの生活を送れている																					
	だるさやその他の症状のためできないことがあった																					
	だるさやその他の症状のため身の回りのこともできない※医療機関に相談してください																					
体重(週に1回程度は測りましょう)		kg(測定日 / )						kg(測定日 / )						kg(測定日 / )								

医師・看護師・薬剤師などの医療従事者に伝えたいこと・聞きたいこと(必要に応じて)

記入例: ○○頃、○○の症状(下痢、肛門の痛み、吐き気、食欲がない、発熱等)がありました/○○

記入してください

にはどのように対応すればよいでしょうか

はたらき

治療前の確認事項

スケジュールと注意点

主な副作用と対処法

記録ダイアリー

用語集

こんなときは相談を

# 体調記録ダイアリー

日付		/	/	/	/	/	/	/	/	/	/	/	/	/	/	/	/	/	/	/	/	/
トロデルビ点滴																						
体温	※37.5℃以上の発熱がみられたら医療機関に相談してください	37.5℃以上																				
		体温(℃)																				
便の状態・回数	便秘																					
	回数を記入してください。※下痢止め薬でおさまらない場合は医療機関に相談してください	泥状便～水様便	回	回	回	回	回	回	回	回	回	回	回	回	回	回	回	回	回	回	回	回
		下痢止め薬の使用	回	回	回	回	回	回	回	回	回	回	回	回	回	回	回	回	回	回	回	回
吐き気・嘔吐関連	吐き気はない、または軽度で、いつもと同じぐらい食べられる																					
	(吐き気があって)半分ぐらいしか食べられない																					
	(吐き気・嘔吐があって)ほとんど食べられない																					
日常生活動作にかかわる体調	いつもどおりの生活を送れている																					
	だるさやその他の症状のためできないことがあった																					
	だるさやその他の症状のため身の回りのこともできない※医療機関に相談してください																					
体重(週に1回程度は測りましょう)		kg(測定日 / )						kg(測定日 / )						kg(測定日 / )								

医師・看護師・薬剤師などの医療従事者に伝えたいこと・聞きたいこと(必要に応じて

記入例:〇〇頃、〇〇の症状(下痢、肛門の痛み、吐き気、食欲がない、発熱等)がありました/〇〇

記入してください)

にはどのように対応すればよいでしょうか

はたらき

治療前の確認事項

スケジュールと注意点

主な副作用と対処法

記録ダイアリー

用語集

こんなときは相談を

# 体調記録ダイアリー

日付		/	/	/	/	/	/	/	/	/	/	/	/	/	/	/	/	/	/	/	/	/
トロデルビ点滴																						
体温	※37.5℃以上の発熱がみられたら医療機関に相談してください	37.5℃以上																				
		体温(℃)																				
便の状態・回数	便秘																					
	回数を記入してください。※下痢止め薬でおさまらない場合は医療機関に相談してください	泥状便～水様便	回	回	回	回	回	回	回	回	回	回	回	回	回	回	回	回	回	回	回	回
		下痢止め薬の使用	回	回	回	回	回	回	回	回	回	回	回	回	回	回	回	回	回	回	回	回
吐き気・嘔吐関連	吐き気はない、または軽度で、いつもと同じぐらい食べられる																					
	(吐き気があって)半分ぐらいしか食べられない																					
	(吐き気・嘔吐があって)ほとんど食べられない																					
日常生活動作にかかわる体調	いつもどおりの生活を送れている																					
	だるさやその他の症状のためできないことがあった																					
	だるさやその他の症状のため身の回りのこともできない※医療機関に相談してください																					
体重(週に1回程度は測りましょう)		kg(測定日 / )							kg(測定日 / )							kg(測定日 / )						

医師・看護師・薬剤師などの医療従事者に伝えたいこと・聞きたいこと(必要に応じて)

記入例: ○○頃、○○の症状(下痢、肛門の痛み、吐き気、食欲がない、発熱等)がありました/○○

記入してください

にはどのように対応すればよいでしょうか

はたらき

治療前の確認事項

スケジュールと注意点

主な副作用と対処法

記録ダイアリー

用語集

こんなときは相談を

## 医療従事者からの説明によく出てくる 治療に関する専門用語の解説

### 病期(ステージ)

がんの大きさや広がり具合、リンパ節への転移状況、他の臓器へ転移があるかを示す言葉です。0期から、他の臓器への転移があるIV(4)期の5段階に分類されます。病期によって治療方針が異なります。

### 乳がんサブタイプ

ホルモン受容体やHER2(ハーツー)などの表面タンパク質が乳がん細胞にどれだけあるかなどによって、乳がんを分類したものです。サブタイプによって薬物療法を使い分けます。

### 再発・転移

再発とは、体のどこかに潜んでいたがん細胞が、初期治療の後に画像検査で判断できる状態が出てくることです。転移(遠隔転移ともいいます)とは、骨、肺、肝臓など、乳房から離れたところにがんがあらわれることを指します。

### 局所療法

がんの部位とその周辺に行われる治療のことです。手術、放射線治療などがあります。

### 全身療法

全身に対して行われる薬物療法などの治療を指します。再発・転移乳がんでは、画像検査でわかる場所以外にもがん細胞が潜んでいると考えられるため、全身療法が基本となります。

### 支持療法

がんに伴う症状や、治療による副作用などの症状を軽くするための治療やケアのことです。例えば、吐き気止め、下痢止めの使用などがあります。

### 標準治療

科学的根拠(エビデンス)に基づいて検討し、専門家の間で、現時点で最善であると合意が得られている治療のことです。

### 分子標的薬(分子標的治療薬)

がん細胞にある特定のタンパク質などの分子を目印に、がん細胞をねらって効果を示す治療薬のことです。

### 高額療養費制度

医療費が高額になる場合に、支払いを一定の金額(自己負担限度額)までにおさえられる制度です。治療費の負担軽減については、これ以外にもさまざまな制度がありますので、病院の相談窓口にご相談しましょう。

### 予後・予後因子

「予後」とは、病気がどのような経過をたどるのかについての見通しのことです。「予後因子」とは、予後を予測するための判断材料のことです。早期がんの予後因子には、がんの大きさ、リンパ節転移の有無などがあります。

### 緩和ケア

体や心のつらさを和らげ、患者さんやご家族がその人らしく過ごせるように支えるケアのことです。がんの病期に関係なく、いつでも受けることができます。

### ADL(エーディーエル): Activities of Daily Living (アクティビティーズ・オブ・デイリー・リビング)

日本語では「日常生活動作」といいます。移動、入浴、トイレ、食事、着がえなどの日常生活の動作や、それをどれだけ行うことができるかを指します。

### QOL(キューオーエル): Quality of Life (クオリティー・オブ・ライフ)

生活の質のことです。治療を検討するときには、効果と副作用のバランスをみて、QOLをどれだけ保つことができるかを考慮することが大切です。

### SDM(エスディーエム): Shared Decision Making (シェアード・ディシジョン・メイキング)

日本語では「共同意思決定」といいます。患者さんと医師・看護師・薬剤師などの医療従事者が、治療に関する情報と、患者さんご自身の希望についてよく話し合い、一緒に治療方針を決めていくことです。

## こんなときは医療機関に相談を！

以下の場合にはトロデルビによる治療を受けている医療機関に速やかに相談してください

- ✓ 37.5度以上の発熱・寒気・のどの痛み
- ✓ 低血圧・ふらつき・意識がなくなる
- ✓ 咳・動悸・息切れ・息苦しさ
- ✓ 発疹・かゆみ
- ✓ 下痢がひどく、下痢止め薬を服用してもおさまらない
- ✓ 下痢だけでなく熱が出ていて感染症が疑われる
- ✓ 脱水症状（めまい、頭痛、尿が少ない）
- ✓ 腹痛・お腹が張る・吐き気
- ✓ 便に血が混じる、体がだるい

主な副作用の他に起こる可能性がある副作用として、肝臓、心臓、腎臓のはたらきに影響が出る、血管に血のかたまりができる、腸がつまる、消化管に穴が開く・血が出るなども考えられますので、気になる症状があらわれたり続く場合には、医師・看護師・薬剤師などの医療従事者に相談してください。

受診するときは、スムーズに状態を伝えるため、体調記録ダイアリーも持参しましょう。

### 緊急連絡先

病院名

担当医

電話番号

### MEMO



ギリアド・サイエンシズ株式会社

**メディカルサポートセンター**

フリーダイヤル: 0120-506-295

9:00-17:30 (土日祝日及び会社休日を除く)